


Εσωτερικός Κανονισμός Λειτουργίας ΕΝΕΕΓΥΛ ΛΟΥΤΡΑΚΙΟΥ

ΕΝΕΕΓΥΛΛΟΥΤΡΑΚΙΟΥ
2022-2023

ΤΑΥΤΟΤΗΤΑΤΟΥΣΧΟΛΕΙΟΥ		
	ΕΝΙΑΙΟ ΕΙΔΙΚΟ ΕΠΑΓΓΕΛΜΑΤΙΚΟΓΥΜΝΑΣΙΟ/ΛΥΚ ΕΙΟ ΛΟΥΤΡΑΚΙΟΥΠΕΡΑΧΩΡΑΣΑΓΙΩΝ ΘΕΟΔΩΡΩΝ	Διεύθυνση:Ισθμια Κορινθίας,Περιοχή «ΑΡΗ»
	ΚωδικόςΣχολείου(ΥΠΑΙΘ)	2811001

ΣΤΟΙΧΕΙΑ			
ΈδρατουΣχολείου(διεύθυνση)			
Τηλέφωνο	27410-38383	Fax	27410-38383
e-mail	mail@eneegy1-loutr.kor.sch.gr	Ιστοσελίδα	http://eneegy1-loutr-new.kor.sch.gr/
ΔιευθυντήςΣχολικήςΜονάδας		ΚΑΛΟΓΕΡΟΠΟΥΛΟΥΑΡΙΣΤΕΑ	
Υποδιευθύντρια		---	
Πρόεδρος Συλλόγου Γονέων/Κηδεμόνων		---	

Περιεχόμενα

Εισαγωγή	4
<i>Σύνταξη, έγκριση και τήρηση του Κανονισμού.</i>	4
1. Βασικές αρχές και στόχοι του Εσωτερικού Κανονισμού Λειτουργίας	5
2. Λειτουργία του Σχολείου	5
<i>I. Διδακτικό ωράριο</i>	5
<i>II. Προσέλευση στο σχολείο</i>	5
<i>III. Παραμονή στο σχολείο</i>	5
<i>IV. Αποχώρηση από το σχολείο</i>	7
<i>V. Ωρολόγιο Πρόγραμμα του Σχολείου</i>	7
<i>VI. Απουσίες μαθητών</i>	7
<i>VII. Διαδικασίες ενημέρωσης μαθητών, γονέων και κηδεμόνων</i>	7
3. Σχολική και Κοινωνική Ζωή	8
<i>I. Φοίτηση</i>	8
<i>II. Σχολικοί χώροι</i>	10
<i>III. Διάλειμμα</i>	11
<i>IV. Εμφάνιση</i>	11
<i>V. Συμπεριφορά- Δικαιώματα- Υποχρεώσεις</i>	12
<i>VI. Αλλαθέματα</i>	15
<i>VII. Παιδαγωγικός έλεγχος</i>	15
<i>VIII. Σχολικές Δραστηριότητες</i>	15
<i>IX. Αλλαθέματα</i>	16
4. Επικοινωνία και Συνεργασία Γονέων/Κηδεμόνων-Σχολείου	16
<i>I. Σημασία της επικοινωνίας και της συνεργασίας Σχολείου-οικογένειας</i>	16
<i>II. Σύλλογος Γονέων και Κηδεμόνων</i>	16
5: Πολιτική του Σχολείου για την προστασία από πιθανούς κινδύνους	17
6: Εσωτερικός Κανονισμός Λειτουργίας- Διαδικασίες διασφάλισης της εφαρμογής του	18
<i>Πηγές</i>	19

Εσωτερικός Κανονισμός Λειτουργίας

Εισαγωγή

Ο Εσωτερικός Κανονισμός Λειτουργίας του Σχολείου (άρθρο 37, Ν.4692/2020) βασίζεται σε όσα προβλέπονται από την πολιτεία για την εκπαίδευση και τη λειτουργία των δημόσιων και ιδιωτικών Σχολείων και βασίζεται στις αποδεκτές παιδαγωγικές αρχές, λαμβάνοντας υπόψη τις ιδιαίτερες συνθήκες λειτουργίας του Σχολείου και τα χαρακτηριστικά της τοπικής σχολικής και ευρύτερης κοινότητας.

Με τον όρο «Εσωτερικός Κανονισμός Λειτουργίας Της Σχολικής Μονάδας», εννοούμε τους όρους και τους κανόνες που εξασφαλίζουν το απαραίτητο διδακτικό και παιδαγωγικό κλίμα για να μπορέσουμε όλοι στη σχολική κοινότητα να δουλέψουμε με αμοιβαίο σεβασμό και ηρεμία. Η σχολική κοινότητα είναι μια οργανωμένη ομάδα που έχει τα χαρακτηριστικά της κοινωνίας. Το σχολείο προετοιμάζει τους μαθητές για να ενταχθούν ομαλά στην κοινωνία. Οι μαθητές είναι τα σημαντικότερα μέλη της σχολικής κοινότητας και αποτελούν τον λόγο ύπαρξης του Σχολείου ως θεσμού. Γι' αυτό και πρέπει το περιεχόμενο της σχολικής ζωής να περιλαμβάνει όλα εκείνα τα στοιχεία και τις δραστηριότητες που καλλιεργούν αυριανούς πολίτες και ανθρώπους ελεύθερους, υπεύθυνους, με ενεργό συμμετοχή, κοινωνική ευαισθησία, ευθύνη και ανοχή στη διαφορετικότητα.

Ο «Εσωτερικός Κανονισμός Λειτουργίας του Σχολείου» αποτελεί σημαντικό παιδαγωγικό μέσο, αφού αποτελείται από τους όρους και τους κανόνες, καθώς και τις βασικές προϋποθέσεις για να πραγματοποιείται το έργο του σχολείου, αφορά δε όλα τα μέλη της σχολικής κοινότητας (μαθητές, γονείς & κηδεμόνες, εκπαιδευτικούς, Υποδιευθυντές, Διευθυντές). Είναι επίσης υποστηρικτικό μέσο του εκπαιδευτικού έργου, βοηθά στην απρόσκοπτη συμμετοχή όλων στην εκπαιδευτική διαδικασία και διαμορφώνει το σωστό κλίμα για την ολόπλευρη ανάπτυξη της προσωπικότητας των μαθητών/μαθητριών.

Η συμμετοχή οποιουδήποτε ατόμου στη σχολική ζωή σημαίνει αυτόματα την ενεπιφύλακτη αποδοχή και σχολαστική τήρηση του σχολικού κανονισμού, στο σύνολό του.

Σύνταξη, έγκριση και τήρηση του Κανονισμού.

Ο Εσωτερικός Κανονισμός Λειτουργίας συντάχθηκε ύστερα από εισήγηση του Διευθυντή/της Διευθύντριας του Σχολείου, με τη συμμετοχή όλων των μελών του Συλλόγου Διδασκόντων/ουσών, των εκπαιδευτικών Γονέων και κηδεμόνων, του προεδρείου του δεκαπενταμελούς μαθητικού συμβουλίου του Σχολείου και του εκπροσώπου του Δήμου/της κοινότητας. Επιπλέον, έχει εγκριθεί από τον Συντονιστή/τη Συντονίστρια Εκπαιδευτικού Έργου που έχει τη παιδαγωγική ευθύνη του Σχολείου μας, καθώς και από τον/την Διευθυντή/ρια Εκπαίδευσης (άρθρο 37, Ν.4692/2020).

Ο Εσωτερικός Κανονισμός Λειτουργίας με την έναρξη του σχολικού έτους κοινοποιείται σε όλους τους γονείς/κηδεμόνες και αναρτάται στον ιστότοπο του Σχολείου. Μια συνοπτική μορφή του διατίθεται και συζητείται διεξοδικά με όλους τους/τις μαθητές/ριες του Σχολείου.

Η ακριβής τήρησή του αποτελεί ευθύνη και υποχρέωση της διεύθυνσης του Σχολείου, των εκπαιδευτικών, των μαθητών και των γονέων/κηδεμόνων.

Ο Κανονισμός επικαιροποιείται σε τακτά χρονικά διαστήματα, μέσω της προβλεπόμενης από τον νόμο συμμετοχικής διαδικασίας όλων των μελών της σχολικής κοινότητας, έτσι ώστε να συμπεριλαμβάνει νέες νομοθετικές ρυθμίσεις, να ανταποκρίνεται στις αλλαγές των συνθηκών λειτουργίας του Σχολείου και τις, κατά καιρούς, αποφάσεις των αρμόδιων συλλογικών οργάνων του.

1. Βασικές αρχές και στόχοι του Εσωτερικού Κανονισμού Λειτουργίας

Το Σχολείο αποτελεί μια δημοκρατικά οργανωμένη κοινότητα που διασφαλίζει τη συνεργασία των μελών του χωρίς εντάσεις και συγκρούσεις αλλά με αμοιβαίο σεβασμό και αποδοχή της προσωπικότητας κάθε μέλους της σχολικής κοινότητας.

Ο Κανονισμός, περιλαμβάνει όρους και κανόνες, κατανομή αρμοδιοτήτων και ευθυνών, δικαιωμάτων και υποχρεώσεων, για όλα τα μέλη της σχολικής κοινότητας, οι οποίοι αφορούν ένα παιδαγωγικό και διδακτικό κλίμα που διευκολύνει την απρόσκοπτη, μεθοδική και αποτελεσματική λειτουργία του.

Μέσω των συμφωνημένων όρων και κανόνων του Κανονισμού του Σχολείου επιδιώκεται:

- Η εξασφάλιση της σωματικής και συναισθηματικής ασφάλειας όλων των μελών της σχολικής κοινότητας.
- Η διαμόρφωση προσωπικοτήτων που λειτουργούν υπεύθυνα, σέβονται τις ελευθερίες των άλλων και συνεργάζονται αρμονικά μεταξύ τους.
- Η θεμελίωση ενός πλαισίου που υποστηρίζει το εκπαιδευτικό έργο και την απρόσκοπτη συμμετοχή όλων στην εκπαιδευτική διαδικασία.
- Η διαμόρφωση κλίματος που στηρίζει τη νολόπλευρη ανάπτυξη της προσωπικότητας του/της κάθε μαθητή/ριας, αλλά και όλων των μελών της σχολικής κοινότητας.
- Η δημιουργία εύρυθμων, ευχάριστων και αποδοτικών συνθηκών διδασκαλίας, μάθησης και εργασίας.

2. Λειτουργία του Σχολείου

I. Διδακτικό ωράριο

Η έναρξη, η λήξη, η διάρκεια μαθημάτων του υποχρεωτικού προγράμματος και τα διαλείμματα καθορίζονται από σχετική απόφαση του ΥΠΑΙΘ και ανακοινώνεται στην ιστοσελίδα του Σχολείου. Το διδακτικό έτος ορίζεται από την 1η Σεπτεμβρίου κάθε έτους και λήγει την 30^η Ιουνίου του επόμενου έτους.

II. Προσέλευση στο σχολείο

Οι μαθητές προσέρχονται στο σχολείο πριν από την έναρξη των μαθημάτων με τα συνήθη μέσα μεταφοράς (λεωφορεία, ταξί) ή και τους γονείς τους.

Μετά την πρωινή συγκέντρωση και προσευχή οι μαθητές οδηγούνται στην αίθουσα τους με τη συνοδεία των εφημερευόντων και των εκπαιδευτικών που διδάσκουν την 1^η διδακτική ώρα. Με την είσοδο των μαθητών στις τάξεις η εξώπορτα του σχολείου κλείνει από εκπαιδευτικό, ΕΕΠ, ΕΒΠ ή σχολικό τροχονόμο ή γενικών καθηκόντων του σχολείου.

Μετά την είσοδο του εκπαιδευτικού επιτρέπεται η προσέλευση καθυστερημένου μαθητή/τριας στην αίθουσα διδασκαλίας αφού ενημερωθεί ανάλογα η Διευθύντρια και τη σύμφωνη γνώμη του εκπαιδευτικού της τάξης (εξαιρούνται οι μαθητές που αργοπορούν λόγω μεταφοράς).

III. Παραμονή στο σχολείο

Οι μαθητές εισέρχονται στην τάξη αμέσως μόλις χτυπήσει το κουδούνι και με τη συνοδεία των εφημερευόντων εκπαιδευτικών και των εκπαιδευτικών της τάξης και του ΕΒΠ για τους μαθητές με κινητικές και άλλες δυσκολίες.

Μετά την είσοδο του εκπαιδευτικού επιτρέπεται η προσέλευση καθυστερημένου μαθητή/τριας στην αίθουσα διδασκαλίας αφού ενημερωθεί ανάλογα η Διευθύντρια και τη σύμφωνη γνώμη του εκπαιδευτικού της τάξης. Οι θέσεις των μαθητών μέσα στην αίθουσα διδασκαλίας καθορίζονται σε συνεργασία με τον υπεύθυνο καθηγητή του τμήματος. Αλλαγή θέσης επιτρέπεται μετά από συνεννόηση με τον διδάσκοντα καθηγητή και τη Διευθύντρια του

σχολείου.

Κατά τη διάρκεια των μαθημάτων κανένας μαθητής, από τους προσελθόντες στο σχολείο, δεν επιτρέπεται να απουσιάζει αδικαιολόγητα από την αίθουσα διδασκαλίας. Η αυθαίρετη και αδικαιολόγητη απουσία μαθητή από κάποιο μάθημα δεν επιτρέπεται. Απουσία των μαθητών από την τάξη για σχολικές δραστηριότητες επιτρέπεται μόνο στην περίπτωση που υπάρχει ενημέρωση από τη Διεύθυνση για την συγκεκριμένη δραστηριότητα.

Το σχολείο παρέχει στους μαθητές εκπαίδευση με διαφοροποιημένο, διαμορφωμένο, ή εξατομικευμένο πρόγραμμα και όλα τα μαθήματα είναι σημαντικά και υποχρεωτικά. Ως εκ τούτου οι μαθητές είναι υποχρεωμένοι να παρακολουθούν προσεκτικά τη διδασκαλία όλων των μαθημάτων του σχολικού προγράμματος, να συμμετέχουν και να είναι κατάλληλα προετοιμασμένοι. Οφείλουν να προσέρχονται στην τάξη εγκαίρως με τα σχολικά τους εγχειρίδια και με ό,τι άλλο διδακτικό υλικό ορίζεται από τον διδάσκοντα κάθε μαθήματος.

Οι μαθητές συμμετέχουν ενεργά στον σχεδιασμό των σχολικών δραστηριοτήτων, όπως είναι τα εκπαιδευτικά προγράμματα, οι εκδρομές, οι πολιτιστικές εκδηλώσεις, οι γιορτές κ.α.. Η απουσία μαθητή από τα παραπάνω καταγράφεται στο απουσιολόγιο και καταχωρείται στο βιβλίο φοίτησης. Οι γονείς οφείλουν, σε περίπτωση ασθένειας των παιδιών τους, να ενημερώνουν το σχολείο για την απουσία τους από τα μαθήματα έγκαιρα.

Η έξοδος από την τάξη επιτρέπεται μόνο για πολύ σοβαρό λόγο και πάντα υπό την εποπτεία του μαθητή από ΕΕΠ και ΕΒΠ ή εκπαιδευτικού εφόσον ενημερωθεί η Διευθύντρια του σχολείου.

Δεν επιτρέπεται η κατανάλωση φαγητού, καφέ και αναψυκτικού στην αίθουσα διδασκαλίας.

Ειδικά στη σημερινή εποχή και κατά το πλαίσιο προστασίας της δημόσιας υγείας από τον κορονοϊό COVID-19 και τις μεταλλάξεις του θα προσαρμοζόμαστε ανάλογα με τις εκάστοτε νομοθετικές ρυθμίσεις. Συστήνεται η χρήση απλής χειρουργικής ή και υφασμάτινης μάσκας μέσα στην τάξη για το σύνολο του ανθρώπινου δυναμικού του σχολείου, χωρίς να είναι υποχρεωτική.

Απαραίτητη κρίνεται η εφαρμογή αντισηπτικού διαλύματος από τους μαθητές κατά την είσοδό τους στη σχολική αίθουσα. Συστήνεται επίσης τακτικό πλύσιμο των χεριών και απολύμανσή τους καθ' όλη τη διάρκεια της σχολικής ημέρας.

Διδακτική ώρα

Οι μαθητές/-τριες οφείλουν να έχουν οπωσδήποτε μαζί τους τα απαραίτητα για κάθε μάθημα βιβλία, τετράδια και την απαραίτητη γραφική ύλη. Κατά τη διάρκεια του μαθήματος δεν διαταράσσουν τη ροή του μαθήματος και δεν παρεμποδίζουν την εκπαιδευτική διαδικασία με οποιοδήποτε τρόπο.

Οι μαθητές/τριες διατυπώνουν ελεύθερα τη γνώμη τους, εκφράζουν χωρίς φόβο τις απορίες τους και ζητούν διευκρινίσεις για το μάθημα, εφόσον το θεωρούν απαραίτητο, αλλά πάντα με ευγένεια και σεβασμό. Διατυπώνουν τις αντιρρήσεις τους με ηρεμία και σεβασμό στην προσωπικότητα των άλλων, χωρίς επιθετική, ειρωνική ή υποτιμητική διάθεση.

Ενημερώνονται για τα αποτελέσματα όλων των τεστ, διαγωνισμάτων ή εργασιών που γράφουν στο σχολείο ή στο σπίτι, τα οποία θα τους επιστρέφονται σε εύλογο χρόνο ώστε να έχουν άμεση αντίληψη των πιθανών λαθών, διορθώσεων και φυσικά του βαθμού τους.

Οι βαθμοί των τετράμηνων παραδίδονται είτε δια ζώσης είτε μέσω email στους γονείς ανάλογα με την κείμενη νομοθεσία και τις νομοθετικές ρυθμίσεις της εκάστοτε χρονικής στιγμής και κατόπιν ενημέρωσης από την σχολική μονάδα.

Σε περίπτωση κενών των τμημάτων που δημιουργούνται για διάφορους λόγους, τα τμήματα θα ενημερώνονται γι' αυτό από την Διευθύντρια και θα μοιράζονται ή θα εξέρχονται στο προαύλιο υπό την επίβλεψη εκπαιδευτικού, ΕΕΠ, ΕΒΠ, με ησυχία, εφόσον τους δοθεί η σχετική άδεια. Δεν θα ενοχλούν με οποιοδήποτε τρόπο τις υπόλοιπες τάξεις. Εάν για κάποιο λόγο δεν είναι εφικτές οι ανωτέρω επιλογές θα γίνεται απασχόληση των μαθητών/τριων από άλλο εκπαιδευτικό ή θα αναπληρώνεται με δημιουργική απασχόληση από ΕΕΠ και ΕΒΠ.

Οι μαθητές, μόνο σε περίπτωση έκτακτης αδιαθεσίας ή άλλου σοβαρού προβλήματος, ζητούν άδεια εξόδου από τον/την εκπαιδευτικό της τάξης και παράλληλα ενημερώνεται η Διευθύντρια/Υποδιευθύντρια ώστε να μεριμνήσουν σχετικά. Συνοδεύονται από ΕΕΠ, ΕΒΠ και επιστρέφουν στην τάξη χωρίς όχληση.

Απαγορεύεται οποιαδήποτε χρήση ηλεκτρονικής συσκευής (κινητό τηλέφωνο, tablet, φωτογραφική μηχανή κ.λπ.) στο χώρο της σχολικής μονάδας με σχετική εγκύκλιο του Υπουργείου Παιδείας. Σε περίπτωση ανάγκης οι μαθητές μπορούν να χρησιμοποιούν τα τηλέφωνα στο γραφείο της Διεύθυνσης και στο γραφείο των καθηγητών.

IV. Αποχώρηση από το σχολείο

Οι μαθητές /ριες σε καμία περίπτωση δεν φεύγουν από το Σχολείο πριν τη λήξη των μαθημάτων χωρίς άδεια και χωρίς την παραλαβή από το γονέα ή κηδεμόνα ή νόμιμο αντιπρόσωπο. Αν παρουσιαστεί ανάγκη έκτακτης αποχώρησης κατά τη διάρκεια του σχολικού ωραρίου (π.χ. ασθένεια), ενημερώνεται ο γονέας/κηδεμόνας για να προσέλθει στο Σχολείο και να παραλάβει το παιδί του, συμπληρώνοντας το σχετικό έντυπο. Τέλος, εάν κάποιος γονέας/κηδεμόνας χρειαστεί, για ειδικό λόγο να πάρει το παιδί του πριν τη λήξη των μαθημάτων, χρειάζεται να ενημερώσει τη Διεύθυνση του Σχολείου και να υπογράψει στο δελτίο παράδοσης/παραλαβής που τηρείται στο σχολείο.

V. Ωρολόγιο Πρόγραμμα του Σχολείου

Το Σχολείο μας εφαρμόζει το Ωρολόγιο Πρόγραμμα, όπως αυτό ορίζεται από τις εγκυκλίους του ΥΠΑΙΘ. Οι γονείς/κηδεμόνες ενημερώνονται έγκαιρα για προγραμματισμένες ή έκτακτες (γνωστές όμως εκ των προτέρων) αλλαγές που προκύπτουν στο Ωρολόγιο Πρόγραμμα, κατά της διάρκεια του σχολικού έτους, όπως επίσης και αλλαγές που σχετίζονται με αλλαγή διδασκόντων/ουσών ως προς τα γνωστικά αντικείμενα.

VI. Απουσίες μαθητών

Για την τακτική παρακολούθηση της φοίτησης των μαθητών/ριών ευθύνονται εξολοκλήρου οι κηδεμόνες τους. Οι γονείς/κηδεμόνες οφείλουν να ενημερώνουν το Σχολείο για την απουσία των παιδιών τους.

VII. Διαδικασίες ενημέρωσης μαθητών, γονέων και κηδεμόνων

Η ενημέρωση μαθητών, γονέων και κηδεμόνων γίνεται μέσω των ακόλουθων τρόπων:

- Ιστοσελίδας του Σχολείου.
- Ενημερωτικών σημειωμάτων ή/και βεβαιώσεων για την πραγματοποίηση εκπαιδευτικών εκδρομών, για την παρακολούθηση εκπαιδευτικών θεαμάτων κ.λπ.
- Τηλεφωνικά, σε έκτακτες περιπτώσεις.
- Μέσω της επίσκεψής τους στο σχολείο στις προγραμματισμένες, από τον Σύλλογο Διδασκόντων/ουσών, ημέρες και ώρες.

3. Σχολική και Κοινωνική Ζωή

1. Φοίτηση:

Η φοίτηση των μαθητών/ριών, σύμφωνα με την ισχύουσα νομοθεσία, είναι καθήκον και υποχρέωση τους. Η συμμετοχή τους οφείλει να είναι τακτική, ενεργός και συστηματική. Η ελλιπής φοίτησή τους, και μάλιστα χωρίς σοβαρό λόγο, δυσχεραίνει τόσο το σχολικό έργο όσο και την πρόδοό τους.

ΑΠΟΥΣΙΕΣ

Οι μαθητές δεν πρέπει να υπερβούν τις 114 απουσίες. Σε τέτοια περίπτωση η φοίτηση χαρακτηρίζεται ελλιπής.

Σε μεμονωμένες περιπτώσεις θα ισχύουν ειδικές ρυθμίσεις σύμφωνα με την κείμενη νομοθεσία.

Οι μαθητές μπορούν να ζητούν ενημέρωση για τις απουσίες τους από τον υπεύθυνο για τις απουσίες εκπαιδευτικό.

Απουσιολόγιο

Οιαπουσιολόγιοιτηςτάξης(τακτικόςκαιαναπληρωτής)ορίζονταιαπότονυπεύθυνοεκπαιδευτικό του τμήματος με βάση τη βαθμολογία κατά τη διάρκεια του προηγούμενου έτους ή με κλήρωση κατά το Α' τετράμηνο για την Α' τάξη. Σε περίπτωση απουσίας του προκαθορισμένου απουσιολόγου, τον αντικαθιστά ο αναπληρωτής του.

Αυτό το διάστημα και προκειμένου να προφυλαχθεί η υγεία της σχολικής κοινότητας, το απουσιολόγιο και το βιβλίο ύλης μεταφέρει στην τάξη ο καθηγητής που έχει μάθημα την πρώτη ώρα. Οι απουσίες καταχωρούνται στην αρχή κάθε διδακτικής ώρας από τους εκπαιδευτικούς. Με τη λήξη του σχολικού προγράμματος ο εκπαιδευτικός επιστρέφει το απουσιολόγιο και το βιβλίο ύλης στο γραφείο.

Η παραποίηση απουσιολογίου, βεβαίωσης ή άλλου εγγράφου αποτελεί σοβαρό παράπτωμα.

ΑΞΙΟΛΟΓΗΣΗ ΜΑΘΗΤΩΝ

Η αξιολόγηση είναι προσαρμοσμένη στις ανάγκες των μαθητών και επικαιροποιείται με βάση τις εγκυκλίους του Υπουργείου Παιδείας, τις οδηγίες του ΙΕΠ και του ΠΕΚΕΣ. Επίσης διαφοροποιείται ανάλογα με τις οδηγίες του Υπουργείου Παιδείας για τα γραπτά εξεταζόμενα μαθήματα ή όχι, όπως επίσης και για τα μαθήματα ειδικότητας (Φ4/145532/ΓΔ4, ΦΕΚ4786-30-10-2020).

Οι διδακτικοί στόχοι διαμορφώνονται με βάση τις δυνατότητες των μαθητών και είναι εναρμονισμένοι με τα ΑΠΣ μαθητών με ειδικές εκπαιδευτικές ανάγκες καθώς και με τα ΑΠΣ ανάγνωστικό αντικείμενο.

Κάθε μαθητής/-τρια αξιολογείται από:

Την προφορική εξέταση στο μάθημα της ημέρας

Τη συμμετοχή κάθε μέρα στο μάθημα

Τις εργασίες που ανατίθενται καθημερινά στο σπίτι

Τα αποτελέσματα της επίδοσης στις γραπτές και ολιγόλεπτες γραπτές δοκιμασίες

Τα αποτελέσματα της επίδοσης στις γραπτές προαγωγικές ή απολυτήριες εξετάσεις στο τέλος κάθε διδακτικού έτους.

Στους μαθητές που έχουν σημειώσει σημαντική βελτίωση μαθησιακών αποτελεσμάτων, απονέμεται Αριστείο ή Βραβείο ή και Έπαινος Προσωπικής Βελτίωσης στην Γιορτή της Σημείας.

Οι Έπαινοι ορίζονται κατόπιν απόφασης του Συλλόγου Διδασκόντων κατά την παιδαγωγική συνεδρίαση των αποτελεσμάτων στο τέλος του διδακτικού έτους. Με αυτό το μέτρο επιβραβεύεται και η προσπάθεια μαθητών που δεν συγκέντρωσαν κατ' ανάγκην υψηλή βαθμολογία, κατάφεραν όμως να επιδείξουν σημαντική βελτίωση της επίδοσής τους ή και της συμπεριφοράς τους, σύμφωνα με την κρίση του Συλλόγου Διδασκόντων.

ΣΧΟΛΙΚΕΣ ΕΚΔΗΛΩΣΕΙΣ-ΕΚΠΑΙΔΕΥΤΙΚΕΣ ΕΚΔΡΟΜΕΣ

Για την πραγματοποίηση σχολικής εκδρομής-εκπαιδευτικής επίσκεψης απαιτούμενες προϋποθέσεις είναι: η ύπαρξη συνοδών καθηγητών, η συμμετοχή του απαιτούμενου από την νομοθεσία αριθμού μαθητών, ή εντός καθορισμένων προθεσμιών ολοκλήρωση των διαδικασιών.

Καθώς επανήλθαμε σε μεγάλο βαθμό της προηγούμενης κανονικότητας των συνθηκών εκπαίδευσης και διαβίωσης:

1. Πραγματοποιούνται εκδρομές, εκπαιδευτικές επισκέψεις, μαθητικά συνέδρια, σχολικά πρωταθλήματα και προγράμματα ανταλλαγής μαθητών και εκπαιδευτικών. Διδακτικές επισκέψεις και περιπατητικές διαδρομές κανονικά και συστήνεται σε όποιον επιθυμεί η χρήση μάσκας.
2. Οι σχολικές βιβλιοθήκες λειτουργούν κανονικά με προαιρετική χρήση μάσκας (λόγω του κλειστού χώρου).
3. Οι μαθητικοί διαγωνισμοί τελούνται με την τήρηση μέτρων προστασίας της υγείας.
4. Οι σχολικοί εορτασμοί πραγματοποιούνται στην αίθουσα εκδηλώσεων με παρουσία γονέων μετά από πρόσκληση.
5. Εκδηλώσεις (π.χ. τελετές αποφοίτησης) είναι δυνατά να πραγματοποιούνται κανονικά στον προαύλειο χώρο του σχολείου ή στην αίθουσα εκδηλώσεων με παρουσία γονέων και επισκεπτών μετά από πρόσκληση.

ΤΟΜΕΙΣ ΚΑΙ ΕΙΔΙΚΟΤΗΤΕΣ

Τα παιδιά παρακολουθούν υποχρεωτικά μαθήματα και των δύο ειδικοτήτων μέχρι και την Α' Λυκείου ώστε να αποκτήσουν γνώσεις και στους δύο επαγγελματικούς χώρους και στη Β' Λυκείου, με υπεύθυνη δήλωση των γονέων, επιλέγουν τον τομέα στον οποίο επιθυμούν να ειδικευτούν.

Σύμφωνα με την Υπουργική απόφαση μετά από τετραετή φοίτηση στο Γυμνάσιο (Α', Β', Γ' και Δ' Γυμνασίου) οι μαθητές αποκτούν το Απολυτήριο Γυμνασίου Ενιαίου Ειδικού Επαγγελματικού Γυμνασίου-Λυκείου. Μετά από τεταρτοετή φοίτηση στο Λύκειο (Α', Β', Γ' και Δ' Λυκείου) οι μαθητές αποκτούν Απολυτήριο Λυκείου Ενιαίου Ειδικού Επαγγελματικού Γυμνασίου-Λυκείου και Πτυχίο Λυκείου Ενιαίου Ειδικού Επαγγελματικού Γυμνασίου-Λυκείου.

Οι κάτοχοι απολυτηρίου και πτυχίου λυκείου του Ενιαίου Ειδικού Επαγγελματικού Γυμνασίου-Λυκείου (ΕΝ.Ε.Ε.ΓΥ.-Λ) συμμετέχουν εφόσον το επιθυμούν, στο Μεταλυκειακό Έτος -Τάξη Μαθητείας σύμφωνα με την παρ. 1 του άρθρου 3 της υπ' αριθμ. Φ9/111628/Δ4/03-07-2018 Υπουργικής Απόφασης

Στο ΕΝ.Ε.Ε.ΓΥΛ η Α', η Β', Γ και η Δ' τάξη Γυμνασίου διδάσκονται την ύλη και όλα τα σχολικά εγχειρίδια του Γενικού Γυμνασίου. Η Δ' τάξη Γυμνασίου διδάσκεται από τα σχολικά εγχειρίδια της Γ' Γυμνασίου. Η Α' Λυκείου διδάσκεται από τα εγχειρίδια της Α' Λυκείου του ΕΠΑΛ, οι Β' και Γ' Λυκείου διδάσκονται από τα σχολικά εγχειρίδια Γενικής Παιδείας και Τομέων της Β' Λυκείου του ΕΠΑΛ και η Δ' Λυκείου διδάσκεται από τα σχολικά εγχειρίδια της Γενικής Παιδείας και των ειδικοτήτων της Γ' Λυκείου ΕΠΑΛ.

Τελειώνοντας την Δ Λυκείου του ΕΝΕΕΓΥΛ μπορούν να συμμετάσχουν στις Πανελλαδικές Εξετάσεις για την εισαγωγή τους στην Τριτοβάθμια Εκπαίδευση ή ακόμα να αξιοποιήσουν το διπλό μηχανογραφικό ώστε να επιλέξουν την εισαγωγή τους σε ΔΙΕΚ (Δημόσια ΙΕΚ).

Το Σχολείο παρέχει τίτλους (σύμφωνα με το Εθνικό Πλαίσιο Προσόντων) επιπέδου 2 (απολυτήριο Γυμνασίου), επιπέδου 4 (Απολυτήριο Λυκείου) και 5 (Τάξη Μαθητείας).

Μετά την Απόκτηση Απολυτηρίου Τίτλου του Λυκείου του ΕΝΕΕΓΥΛ και Πτυχίου της Ειδικότητας του Λυκείου του ΕΝΕΕΓΥΛ, οι μαθητές μπορούν να συμμετάσχουν στην ΤΑΞΗ ΜΑΘΗΤΕΙΑΣ και να εργάζονται με αμοιβή και ένσημα σε εργοδότη με την επίβλεψη του σχολείου και να αποκτήσουν εργασιακή εμπειρία στην ειδικότητα που αποφοίτησαν.

ΩΡΑΡΙΟ ΛΕΙΤΟΥΡΓΙΑΣ

Το σχολείο λειτουργεί για 6 διδακτικές ώρες ημερησίως. Η προσέλευση των μαθητών γίνεται στις 7.55 π.μ. Τα μαθήματα ξεκινούν στις 8.30 π.μ. και τελειώνουν στις 13.00 μ.μ.. Η μεταφορά των μαθητών πραγματοποιείται με μισθωμένα λεωφορεία, τα οποία και είναι αποκλειστικά υπεύθυνα για την ασφάλεια των μαθητών κατά την μεταφορά τους.

6. Σχολικοί χώροι

➤ Η συντηρησιμότητα είναι απαραίτητη, για να διατηρηθεί ένα καθαρό και ευχάριστο σχολικό περιβάλλον, κατάλληλο για μάθηση. Για την επιτυχία αυτού του σκοπού οι μαθητές:

○ Σέβονται την κινητή και ακίνητη περιουσία του Σχολείου καθώς και το φυσικό περιβάλλον της αυλής του Σχολείου. Ο χώρος του σχολείου, εσωτερικός και εξωτερικός, πρέπει να προστατεύεται από κάθε είδους ρύπανση ή φθορά από όλους όσους συνυπάρχουν μέσα σε αυτόν, ανεξαιρέτως.

○ Δεν επιτρέπεται η καταστροφή εποπτικών μέσων κάθε είδους ή σχολικών οργάνων.

○ Οι μαθητές οφείλουν να σέβονται και να μην καταστρέφουν το σχολικό χώρο και τη σχολική περιουσία, δηλαδή τα εποπτικά μέσα και τη νυκτεχνική υποδομή.

○ Δεν επιτρέπεται η ρύπανση θρανίων, καθισμάτων και τοίχων του σχολείου.

○ Επισημαίνεται ότι, μαθητής που προκαλεί φθορά στην περιουσία του Σχολείου, ελέγχεται για τη συμπεριφορά αυτή και η δαπάνη αποκατάστασης ή και αντικατάστασης βαρύνει τον κηδεμόνα του.

➤ Επιβάλλεται ο τακτικός αερισμός των αιθουσών και ο καθαρισμός αυτών με αντισηπτικά καθαριστικά.

➤ Συστήνεται η τακτική αντισηψία θρανίων και λουπών τεχνικών μέσων του σχολείου, σύμφωνα με τις οδηγίες του Υπουργείου Παιδείας και Θρησκευμάτων.

➤ Αποφεύγεται η ανταλλαγή αντικειμένων όπως στυλό, μολυβιών, βιβλίων και λουπών σχολικών μέσων, τόσο στο πλαίσιο περιορισμού της μετάδοσης διαφόρων ασθενειών αλλά και στην περίπτωση απώλειας αντικειμένου. Το σχολείο δεν φέρει καμία ευθύνη για χρήματα ή και αντικείμενα αξίας που μπορεί να φέρουν οι μαθητές/τριες.

Διάλειμμα

Οι μαθητές κατά τη διάρκεια των διαλειμμάτων οφείλουν να βγαίνουν στον προκαθορισμένο αέριο χώρο του σχολείου ο οποίος είναι απαραίτητος από τους εκπαιδευτικούς της τάξης και το ΕΕΠ ή ΕΒΠ στην περίπτωση μαθητών με κινητικές δυσκολίες και άλλες ανάγκες και να παραδίδονται στους εφημερεύοντες. Δεν παραμένουν στο εσωτερικό του κτιρίου, δηλαδή στις αίθουσες διδασκαλίας, στους διαδρόμους των ορόφων, σε σκάλες και ισόγειο ώστε να αποφεύγεται ο συνωστισμός στις αίθουσες διδασκαλίας και στους διαδρόμους και να μειώνεται η πιθανότητα ατυχημάτων.

Παρομοίως, κατά την είσοδο στις τάξεις μετά το διάλειμμα, οι εφημερεύοντες μαζεύουν τους μαθητές σε σειρές ανά τμήμα και οι εκπαιδευτικοί των τάξεων/ΕΕΠ-ΕΒΠ παραλαμβάνουν και τα οδηγούν στις τάξεις τους για να συνεχίσουν την επόμενη διδακτική ώρα.

Με την λήξη της τελευταίας διδακτικής ώρας και το χτύπημα του κουδουνιού, οι εκπαιδευτικοί των τάξεων/ΕΕΠ/ΕΒΠ οδηγούν τους μαθητές/τριες στην αυλή όπου οι εφημερεύοντες τα χωρίζουν ανά λεωφορείο προορισμού και επιβιβάζονται με ευθύνη των εφημερευόντων και όλων των εκπαιδευτικών/ΕΕΠ-ΕΒΠ του σχολείου για να επιστρέψουν στα σπίτια τους.

Εξαίρεση κατά τις βροχερές ημέρες,

όπου οι μαθητές μπορούν να παραμένουν στο ισόγειο

εσωτερικό του σχολικού κτιρίου, υπό την επίβλεψη των καθημερινών των νόπως παραπάνω. Γενικότερα οι μαθητές/τριες συνοδεύονται από τους εκπαιδευτικούς, ΕΕΠ και ΕΒΠ για όποια ανάγκη και δραστηριότητα γίνεται εντός σχολικού χώρου. Κανένας μαθητής δεν απομακρύνεται από το χώρο του κτιρίου.

Το κάπνισμα απαγορεύεται αυστηρά στο σχολικό χώρο.

Το διάλειμμα είναι χρόνος παιχνιδιού, ανάπτυξης κοινωνικών σχέσεων αλλά και χρόνος κανοποίησης σωματικών αναγκών (φαγητό, νερό, τουαλέτα). Οι μαθητές/ριες αλληλοεπιδρούν, παίζουν αρμονικά και για όποιο δήποτε πρόβλημα ή δυσκολία αντιμετωπίζουν, απευθύνονται στον καθηγητή που βρίσκεται εκεί και ο οποίος φέρει την ευθύνη για την εύρυθμη λειτουργία του σχολείου και την ασφάλεια των μαθητών. Σε κάθε περίπτωση ενημερώνεται η Διεύθυνση του σχολείου και ο Σύλλογος Διδασκόντων.

7. Εμφάνιση

Η εμφάνιση των μαθητών/τριών οφείλει να χαρακτηρίζεται από ευπρέπεια. Θα πρέπει να αποφεύγονται φαινόμενα επίδειξης-οι υπερβολές δεν συνάδουν με τη μαθητική ιδιότητα. Η εμφάνιση και η καθαριότητα των μαθητών αποτελεί πρωτίστως θέμα προσωπικής αξιοπρέπειας και αισθητικής καλλιέργειας. Οι γονείς-κηδεμόνες είναι υπεύθυνοι για την ευπρεπή παρουσία των παιδιών τους στον χώρο του σχολείου.

Θα πρέπει να αποφεύγονται οι ακρότητες. Οι μαθητές οφείλουν να συμμορφώνονται στις υποδείξεις Διεύθυνσης και εκπαιδευτικών.

Στο μάθημα της Φυσικής Αγωγής οι μαθητές προσέρχονται με αθλητική περιβολή. Σε περίπτωση αδυναμίας συμμετοχής στο μάθημα, οι μαθητές πρέπει να προσκομίζουν στον καθηγητή Φυσικής Αγωγής ενημερωτικό σημείωμα από τους γονείς-κηδεμόνες ή βεβαίωση Νοσηλευτικού Ιδρύματος ή ιατρού και να ενημερώνουν παράλληλα τη Διεύθυνση του σχολείου.

II. Συμπεριφορά - Δικαιώματα –

Υποχρεώσεις Ο/Η Διευθυντής/Διευθύντρια

Ο/Η Διευθυντής/Διευθύντρια βρίσκεται στην κορυφή της ιεραρχίας μέσα στη σχολική κοινότητα και ο ρόλος της είναι καταλυτικός για την πραγματοποίηση του έργου στο σχολείο.

Ως εκ τούτου:

Ο/Η Διευθυντής/Διευθύντρια με το κύρος, την πειθώ και το ήθος της ασκεί το διοικητικό και παιδαγωγικό της έργο σύμφωνα με την κείμενη νομοθεσία.

Η προώθηση και εισαγωγή της καινοτομίας, η διαμοίραση του οράματος και το καλό σχολικό κλίμα και κουλτούρα του σχολείου είναι στοιχεία τα οποία οφείλει να τα διαμοιράζεται και σε συνεργασία με τους Υποδιευθυντές, το εκπαιδευτικό, το ειδικό εκπαιδευτικό και βοηθητικό προσωπικό του σχολείου, τους μαθητές, τον Σύλλογο Γονέων και Κηδεμόνων, όπως επίσης με τον Δήμο, τη Σχολική Επιτροπή, τους Συντονιστές, τους ειδικούς φορείς, καθώς και με όλους τους ιεραρχικούς προϊσταμένους και να συντελούν στην υλοποίησή τους.

Ορόλος του/της Διευθυντή/Διευθύντριας είναι εμπιστευτικός, υποστηρικτικός, διαμεσολαβητικός, καθοδηγητικός αλλά και ελεγκτικός.

Ο/Η Διευθυντής/Διευθύντρια οφείλει να είναι έντιμος/η, δίκαιος/η, αντικειμενικός/ή προσεκτικός/η και μαθητής.

Οι αποφάσεις του/της οφείλουν να είναι σύμφωνες και παιδαγωγικά ορθές.

Οι Υποδιευθυντές της σχολικής μονάδας υποβοηθούν τον Διευθυντή στο καθημερινό του έργο, αναλαμβάνουν ένα μέρος από τις αρμοδιότητες που τους αναθέτει και τον αναπληρώνουν σε όλες τις λειτουργίες της σχολικής ζωής, όταν ο/η Διευθυντής/Διευθύντρια απουσιάζει ή κωλύεται. Είναι υπεύθυνος, μαζί με τους εκπαιδευτικούς, για την καθαριότητα και αισθητική των χώρων του σχολείου, καθώς και για την προστασία της υγείας και ασφάλειας των μαθητών.

Ο/Η Διευθυντής/Διευθύντρια συνεργάζεται με τον οικείο Δήμο και το Πρόεδρο της Δευτεροβάθμιας Σχολικής Επιτροπής και μερικούς για την καθαριότητα, την επισκευή, συντήρηση και αντικατάσταση ζημιών, κ.α. του σχολικού συγκροτήματος και ενισχύει το σχολείο σε γραφική ύλη, είδη καθαριότητας, κ.α., σύμφωνα με την κείμενη νομοθεσία.

Οι εκπαιδευτικοί

➤ Οι εκπαιδευτικοί επιτελούν έργο υψηλής κοινωνικής ευθύνης. Στο έργο τους περιλαμβάνεται η εκπαίδευση – διδασκαλία, μάθηση και διαπαιδαγώγηση των μαθητών. Ο ρόλος των εκπαιδευτικών μέσα στη σχολική κοινότητα είναι καθοδηγητικός και επιδραση του καθοριστική. Με την επιστημονική τους κατάρτιση και το ήθος τους διδάσκουν και συγχρόνως διαπαιδαγωγούν. Πρέπει να αποτελούν πρότυπο αναφοράς για τους μαθητές.

➤ Τα καθήκοντα και οι αρμοδιότητες των εκπαιδευτικών, καθώς και οι σχέσεις τους με τα υπόλοιπα μέλη της σχολικής κοινότητας και της εκπαιδευτικής ιεραρχίας, όπως και οι τυχόν παραβάσεις αυτών, ορίζονται επακριβώς από την αντίστοιχη εκπαιδευτική νομοθεσία.

Ως εκ τούτου, οι εκπαιδευτικοί:

➤ Είναι ανάγκη με τη στάση τους να συμβάλλουν στην εμπέδωση ενός ήρεμου και συνεργατικού κλίματος μέσα στο σχολείο και να σέβονται την προσωπικότητα των μαθητών, αποφεύγοντας εκφράσεις και ενέργειες που τους θίγουν.

➤ Αντιμετωπίζουν με δίκαιο τρόπο και παιδαγωγικούς χειρισμούς θέματα που σχετίζονται με την αξιολόγηση και τη συμπεριφορά των μαθητών. Με τη στάση τους πρέπει να συμβάλλουν στην εκτόνωση των εντάσεων και στην αντιμετώπιση των σχολικών δυσλειτουργιών.

➤ Ενθαρρύνουν την ενεργό και ισότιμη συμμετοχή των μαθητών στο μάθημα και προσπαθούν να αναδείξουν τις ιδιαίτερες ικανότητες και δεξιότητες αυτών.

➤ Πρέπει να σέβονται και να τηρούν τους κοινά αποδεκτούς κανόνες της σχολικής ζωής, να είναι συνεπείς στην προσέλευσή τους στο σχολείο και στην τάξη, στην τήρηση του ωραρίου και του αναλυτικού προγράμματος, να μεριμνούν για την ευταξία και την ευκοσμία των σχολικών χώρων, να εκτελούν υπεύθυνα τις εφημερίες τους και οποιαδήποτε άλλη εργασία τους ανατίθεται από τη Διεύθυνση και τον Σύλλογο διδασκόντων και γενικά να έχουν μια ευπρεπή παρουσία στο σχολείο.

➤ Είναι απαραίτητο να διασφαλίζουν την ασφάλεια των μαθητών σε όλους τους σχολικούς χώρους, όπως και την ασφάλεια του καταστήματος κατά τη διάρκεια των εξωσχολικών εκδηλώσεων.

και δραστηριοτήτων που πραγματοποιούνται με ευθύνη του σχολείου.

➤ Υποχρεούνται ανημερώνουν συστηματικά τους γονείς και κηδεμόνες των μαθητών για θέματα που αφορούν στην επίδοση, τη φοίτηση και τη συμπεριφορά αυτών, σε καθορισμένες ώρες και ημέρες, αλλά και εκτάκτως, αν παραστεί ανάγκη. Επίσης να συνεργάζονται με τους γονείς ή κηδεμόνες για θέματα που έχουν σχέση με ιδιαίτερα αντιμετώπιση μαθητών.

➤ Οφείλουν ανημερώνονται και να τηρούν την εκπαιδευτική νομοθεσία, να σέβονται τη διοικητική ιεραρχία και να συνεργάζονται στενά με τη Διευθύντρια του σχολείου, τον Διευθυντή της Διεύθυνσης, τους Συντονιστές Εκπαιδευτικού Έργου για θέματα που αφορούν τη σχολική κοινότητα.

➤ Να είναι εχέμυθοι και να σέβονται το απόρρητο των αποφάσεων του Συλλόγου των διδασκόντων και των στοιχείων που αφορούν τα προσωπικά δεδομένα καθηγητών, μαθητών και γονέων.

➤ Μεταξύ των εκπαιδευτικών θα πρέπει να υπάρχει συνεργασία σε θέματα που αφορούν τη διδακτική διαδικασία, τη συμπεριφορά των μαθητών και γενικότερα τον προγραμματισμό της σχολικής ζωής. Η συνεργασία μεταξύ των εκπαιδευτικών του ίδιου κλάδου, διαφορετικών ειδικοτήτων και κυρίως μεταξύ των εκπαιδευτικών που διδάσκουν στα τμήματα της ίδιας τάξης είναι απαραίτητη.

Οι μαθητές/μαθήτριες

Η συμπεριφορά των μαθητών πρέπει να διέπεται από δημοκρατικό ήθος, σεβασμό στο εκπαιδευτικό, διοικητικό και βοηθητικό προσωπικό, στους συμμαθητές τους, αλλά και στους συμμαθητές της συστεγαζόμενης σχολικής μονάδας. Ακόμα, σεβασμός στη σχολική περιουσία, καθώς και στην δική τους προσωπικότητα. Ο σεβασμός και η ευγένεια είναι, χωρίς αμφιβολία, θεμελιώδεις προϋποθέσεις για τη συνεργασία των μαθητών μεταξύ τους αλλά και μεταξύ μαθητών- καθηγητών αλλά και όλων των μελών της εκπαιδευτικής κοινότητας.

Η συμπεριφορά στο σχολείο πρέπει να αποκλείει κάθε είδους βία, λεκτικής (βωμολοχίες, απειλές, βύβανασααστεία), σωματικής, ψυχολογικής ή άλλης μορφής.

Οι μαθητές θα πρέπει να:

- Αποδίδουν σεβασμό, μεταλόγια και τις πράξεις τους, προς κάθε μέλος της σχολικής κοινότητας.
- Οικονομικές, κοινωνικές, θρησκευτικές ή γλωσσικές διαφοροποιήσεις των μαθητών δεν δικαιολογούν σε καμία περίπτωση διακρίσεις.
- Αποδέχονται πως κάθε μάθημα έχει τη δική του ιδιαίτερη εκπαιδευτική αξία και αποδίδουν στο καθένα τη να απαιτούμενη προσοχή.
- Υποστηρίζουν και διεκδικούν τη δημοκρατική συμμετοχή τους στις διαδικασίες λήψης αποφάσεων στο πλαίσιο των αρμοδιοτήτων που τους δίνει η νομοθεσία, συμβάλλοντας στην εφαρμογή αυτών των αποφάσεων
- Συμβάλλουν στην εμπέδωση ενός ήρεμου, θετικού, συνεργατικού, συμπεριληπτικού, εποικοδομητικού σχολικού κλίματος
- Προσέχουν και διατηρούν καθαρούς όλους τους χώρους του Σχολείου.
- Η προστασία του σχολικού κτηρίου και της περιουσίας του είναι υπόθεση όλων. Αν προκαλέσει κανείς κάποια βλάβη-ζημιά, αυτή πρέπει να αποκατασταθεί από τον/την υπαίτιο/α.

- Επιδιώκουν και συμβάλλουν στην υιοθέτηση αειφορικών πρακτικών, όπως η εξοικονόμηση ενέργειας, η ανακύκλωση υλικών και η συνειδητή χρήση των εκπαιδευτικών μέσων.

• Προσπαθούν να λύνουν τις αντιθέσεις ή διαφωνίες με διάλογο, ακολουθώντας διαδοχικά τα παρακάτω βήματα:

1. Συζητούν άμεσα και ειρηνικά με αυτόν που έχουν τη διαφορά.
2. Απευθύνονται στον υπεύθυνο εκπαιδευτικό τμήματος ή στον Σύμβουλο Σχολικής Ζωής και στο ΕΕΠ του σχολείου.
3. Σε κάθε περίπτωση απευθύνονται στην Διευθύντρια.

• Σε περιπτώσεις που γίνονται αποδέκτες ή παρατηρητές βίαιης λεκτικής, ψυχολογικής ή και σωματικής συμπεριφοράς, αντιδρούν άμεσα και ακολουθούν τα παραπάνω βήματα.

• Κατά τη διάρκεια των μαθημάτων τηρούν τους κανόνες της τάξης. Συμμετέχουν ενεργά στην καθημερινή παιδευτική διδακτική διαδικασία και δεν παρακωλύουν το μάθημα, σεβόμενοι το δικαίωμα των συμμαθητών/ριών για μάθηση.

• Απευθύνονται στους/στις εκπαιδευτικούς και στη Διευθύντρια του Σχολείου και ζητούν τη βοήθειά τους, για κάθε πρόβλημα που τους απασχολεί και τους δημιουργεί εμπόδιο στην ήρεμη, αποδοτική σχολική ζωή και πρόοδο τους.

• Καλό είναι, σε περίπτωση που ο/η οποιοσδήποτε προβλήματος μαθητής/τριας να ενημερώνουν τους γονείς τους με ειλικρίνεια και ακρίβεια ως προς την περιγραφή των γεγονότων, χωρίς υπερβολές και διαστρεβλώσεις που έχουν στόχο να καλύψουν την προσωπική τους ευθύνη, εάν υπάρχει. Οι γονείς να προσέρχονται, σε αυτές τις περιπτώσεις στο σχολείο μετά από συνεννόηση με την Διευθύντρια για άμεση και αναλυτική ενημέρωση σχετικά με τα εκάστοτε παρουσιαζόμενα προβλήματα.

• Όταν υπάρχει ανάγκη, μπορούν να επικοινωνούν με τους γονείς τους, μέσω των τηλεφώνων του Σχολείου, αφού ζητήσουν άδεια.

• Στις σχολικές εκδηλώσεις και γιορτές αλλά και στις διδακτικές επισκέψεις εκτός Σχολείου ακολουθούν τους συνοδούς εκπαιδευτικούς και συμπεριφέρονται με ευγένεια και ευπρέπεια.

• Τα σχολικά βιβλία είναι πνευματικό δημιούργημα, παρέχεται δωρεάν από την πολιτεία και δεν πρέπει να καταστρέφεται.

•

VI. Άλλα θέματα

Επισημαίνεται ότι:

• Η χρήση κινητού τηλεφώνου για συνομιλία, βιντεοσκόπηση ή οποιαδήποτε άλλη χρήση εντός των σχολικών χώρων – κτηρίων και υπαίθριων χώρων – απαγορεύεται και υπάρχουν νομικές κυρώσεις.

• Το κάπνισμα, η λήψη αλκοόλ και η χρήση άλλων εξαρτησιογόνων ουσιών είναι καταστροφικές για την πνευματική και τη σωματική υγεία των μαθητών. Για τον λόγο αυτό απαγορεύονται στους κλειστούς και στους υπαίθριους χώρους του σχολείου. Η παρέκκλιση από τους κανόνες αυτούς συνεπάγεται την άμεση αξιοποίηση αυστηρών παιδαγωγικών μέτρων. Είναι αυτονόητο ότι το κάπνισμα δεν επιτρέπεται επίσης στις εξωσχολικές δραστηριότητες, εκδηλώσεις και εκδρομές. Απαγορεύεται αυστηρά ο καφές, τα ενεργειακά ποτά, το αλκοόλ, η κατοχή και χρήση εθιστικών ουσιών, τόσο εντός του σχολείου όσο και κατά τη διάρκεια των εξωσχολικών δραστηριοτήτων, εκδηλώσεων και εκδρομών. Η παράβαση ελέγχεται παιδαγωγικά και πειθαρχικά από τους εκπαιδευτικούς και πειθαρχικά από τους Επόπτες Δημόσιας Υγείας.

VII. Παιδαγωγικός έλεγχος

Η ανάπτυξη θετικού σχολικού κλίματος είναι ένας σημαντικός παράγοντας της διαδικασίας αντιμετώπισης της παραβατικότητας στον σχολικό χώρο. Τα χαρακτηριστικά του θετικού και υγιούς σχολικού κλίματος είναι τα ακόλουθα:

- προαγωγή ατμόσφαιρας αμοιβαίου σεβασμού, ενθάρρυνσης και υποστήριξης
- απαγόρευση της βίας
- δημιουργία προστατευτικού περιβάλλοντος που να αποτρέπει τον εκφοβισμό
- καλλιέργεια του σεβασμού της διαφορετικότητας
- προώθηση της συνεργατικής μάθησης
- σύνδεση του Σχολείου με την οικογενειακή ζωή
- προαγωγή της ισότητας και της συμμετοχής όλων.

Αρκετές όμως είναι οι περιπτώσεις που οι μαθητές/ριες προβαίνουν σε μη αποδεκτές συμπεριφορές σε σχέση με τον κανονισμό λειτουργίας. Τα θέματα μη αποδεκτής συμπεριφοράς των μαθητών/ριών στο Σχολείο αποτελούν αντικείμενο συνεργασίας των γονέων/κηδεμόνων με τον/την εκπαιδευτικό της τάξης, τον/τη Σύμβουλο Σχολικής ζωής, τον/τη Διευθυντή/ρια της σχολικής μονάδας, τον Σύλλογο Διδασκόντων/ουσών και τον/τη Συντονιστή/ρια Εκπαιδευτικού Έργου, προκειμένου να υπάρξει καλύτερη δυνατή παιδαγωγική αντιμετώπιση του θέματος. Σε κάθε περίπτωση και πριν από οποιαδήποτε απόφαση, λαμβάνεται υπόψη η βασική αρχή του σεβασμού της προσωπικότητας και των δικαιωμάτων του παιδιού. Οισωματικές ποινές δεν επιτρέπονται.

Το Σχολείο, ως φορέας αγωγής, έχει καθήκον να λειτουργεί έτσι ώστε οι μαθητές/ριες να συνειδητοποιήσουν οτιδήποτε πράξη τους έχει συνέπειες, να μάθουν να αναλαμβάνουν την ευθύνη των επιλογών τους και να γίνουν υπεύθυνοι πολίτες. Αν η συμπεριφορά του μαθητή και της μαθήτριας δεν εναρμονίζεται με την ιδιότητά του και αποκλίνει από την τήρηση του εσωτερικού κανονισμού του Σχολείου, τότε αντιμετωπίζει τον παιδαγωγικό έλεγχο, σύμφωνα με τις αρχές της ψυχολογίας και παιδαγωγικής που διέπουν την ηλικία του.

Τα θέματα παραβατικής συμπεριφοράς των μαθητών/ριών στο Σχολείο αντιμετωπίζονται με βάση την κείμενη νομοθεσία.

VIII. Σχολικές Δραστηριότητες

Το Σχολείο οργανώνει μια σειρά δραστηριοτήτων, εντός και εκτός Σχολείου που στόχο έχουν τη σύνδεση σχολικής και κοινωνικής ζωής, και γ' αυτό είναι αναγκαίο να υπάρχει στην αρχή του σχολικού έτους σχεδιασμός που θα λαμβάνει υπόψη παιδαγωγικά κριτήρια.

Μέσα από αυτές τις δραστηριότητες τα παιδιά εμπλουτίζουν τις ήδη υπάρχουσες γνώσεις, τις συνδέουν με την καθημερινή ζωή, αποκτούν δεξιότητες ζωής, ευαισθητοποιούνται σε διάφορα κοινωνικά θέματα, διευρύνουν τους ορίζοντες τους και κάνουν πράξη όσα μαθαίνουν στα Προγράμματα Σχολικών Δραστηριοτήτων και στα Εργαστήρια Δεξιοτήτων. Φέτος θα λειτουργήσει και ένας άλλος θεσμός στο σχολείο, ο Θεσμός του Εκπαιδευτικού Ομίλου, ο οποίος θα ενισχύσει τα ανωτέρα θετικά στοιχεία και δεξιότητες των μαθητών/τριών μας. Το Σχολείο επιδιώκει την ευαισθητοποίηση των γονέων/κηδεμόνων και τη συμμετοχή όλων των μαθητών/ριών στις πεπεισμένες, μορφωτικές, πολιτιστικές, αθλητικές εκδηλώσεις. Σημαντική για το σχολείο μας είναι και η επιμόρφωση των γονέων σε θέματα που τους απασχολούν σχετικά με την μετάβαση σε άλλη βαθμίδα, την συμπεριφορά των εφήβων, κ.α..

IX. Άλλα θέματα

Απώλεια χρημάτων ή αντικειμένων αξίας

Το Σχολείο δεν φέρει ευθύνη σε περίπτωση απώλειας χρημάτων ή αντικειμένων αξίας που οι μαθητές φέρουν τυχόν μαζί τους.

4. Επικοινωνία και Συνεργασία Γονέων/Κηδεμόνων-Σχολείου

I. Σημασία της επικοινωνίας και της συνεργασίας Σχολείου-οικογένειας

Πολύ σημαντική παράμετρος της συνολικής λειτουργίας του Σχολείου και του κλίματος που δημιουργείται είναι η επικοινωνία και η εποικοδομητική συνεργασία με τους γονείς/κηδεμόνες των μαθητών/ριών και με τον Σύλλογο Γονέων. Η εμπιστοσύνη του παιδιού στο Σχολείο ενισχύεται από τη θετική στάση των γονέων/κηδεμόνων προς το Σχολείο και τον εκπαιδευτικό.

Οι γονείς/κηδεμόνες είναι σημαντικό να συνεργάζονται στενά με το Σχολείο, προκειμένου να παρακολουθούν την αγωγή και την επίδοση των παιδιών τους σε τακτική βάση και να ενημερώνουν το σχολείο εγκαίρως για τυχόν ιδιαίτερες ανάγκες των παιδιών τους (οικογενειακές, υγείας, μαθησιακές και συμπεριφοράς), έτσι ώστε οι εκπαιδευτικοί να μπορούν να προσαρμόζουν ανάλογα τη μεθοδολογία και την προσέγγισή τους μέσα και από εξατομικευμένες παρεμβάσεις, με ευαισθησία και ειχεμύθεια.

Οφείλουν να συμμετέχουν στις ενημερωτικές συναντήσεις που οργανώνονται από το Σχολείο καθώς και να επισκέπτονται το σχολείο στις ώρες γονέων όπως έχει αποφασιστεί από το Σ.Δ. και τη Διευθύντρια του σχολείου με Πρακτικό στην έναρξη της σχολικής χρονιάς και σε κάθε περίπτωση κατόπιν προσυνηνομένου μετά από ραντεβού με τους εκπαιδευτικούς.

Οφείλουν να προσέρχονται στα προγραμματισμένα ραντεβού με το Ε.Ε.Π. του σχολείου και σε περίπτωση αδυναμίας να ενημερώνουν εγκαίρως το σχολείο.

Θεωρείται αυτονόητη η στενή συνεργασία και επικοινωνία των γονέων/κηδεμόνων με τους εκπαιδευτικούς και τον/τη Διευθυντή/ρια του Σχολείου στην επίλυση ζητημάτων που τυχόν προκύψουν.

Δεν επιτρέπονται η φωτογράφιση και βιντεοσκόπηση στο σχολείο. Κάθε παρέκκλιση από τα ανωτέρω αποτελεί αντικείμενο ελέγχου και αντιμετωπίζεται με τις προβλεπόμενες κυρώσεις.

II. Σύλλογος Γονέων και Κηδεμόνων

Οι γονείς/κηδεμόνες των μαθητών/ριών του Σχολείου συγκροτούν τον Σύλλογο Γονέων/Κηδεμόνων, που φέρει την επωνυμία του Σχολείου και συμμετέχουν αυτοδικαίως σε αυτόν.

Συμμετέχουν ενεργά στο Σύλλογο Γονέων και Κηδεμόνων ο οποίος αποτελεί την συλλογική έκφραση της άποψης των γονέων και κηδεμόνων των μαθητών.

Ο Σύλλογος Γονέων και Κηδεμόνων οφείλει να συνεργάζεται αρμονικά και αποτελεσματικά με την Διευθύντρια, την Υποδιευθύντρια και τον Σύλλογο Διδασκόντων για θέματα εύρυθμης λειτουργίας του σχολείου και για την καλλιέργεια συνεργατικού κλίματος όλων των παραγόντων της σχολικής ζωής, σεβόμενοι πάντα τους διακριτούς τους ρόλους.

Ο Σύλλογος Γονέων/Κηδεμόνων βρίσκεται σε άμεση συνεργασία και με τον/την Πρόεδρο της Σχολικής Επιτροπής του Δήμου Λουτρακίου.

III. Σχολικό Συμβούλιο

Στο σχολείο, λειτουργεί το Σχολικό Συμβούλιο, στο οποίο συμμετέχουν ο Σύλλογος Διδασκόντων/ουσών, το Διοικητικό Συμβούλιο του Συλλόγου Γονέων/Κηδεμόνων, ο εκπρόσωπος της Τοπικής Αυτοδιοίκησης και τρεις εκπρόσωποι των μαθητικών κοινοτήτων, που ορίζονται με απόφαση του Συμβουλίου τους.

Έργο του Σχολικού Συμβουλίου είναι η εξασφάλιση της ομαλής λειτουργίας του Σχολείου με κάθε πρόσφορο τρόπο, η καθιέρωση τρόπων επικοινωνίας διδασκόντων/ουσών και οικογενειών των μαθητών και του σχολικού περιβάλλοντος.

IV. Ησημασίατηςσύμπραξηςόλων

Ένα ανοιχτό, συνεργατικό, συμπεριληπτικό και δημοκρατικό σχολείο έχει ανάγκη από τη σύμπραξη όλων – μαθητών/ριών, εκπαιδευτικών, Διευθύντριας, Συλλόγου Γονέων και Κηδεμόνων, Σχολικής Επιτροπής, Τοπικής Αυτοδιοίκησης – , για να επιτύχει στην αποστολή του.

5: Πολιτική του Σχολείου για την προστασία από πιθανούς κινδύνους

I. Αντιμέτωπιση έκτακτων αναγκών

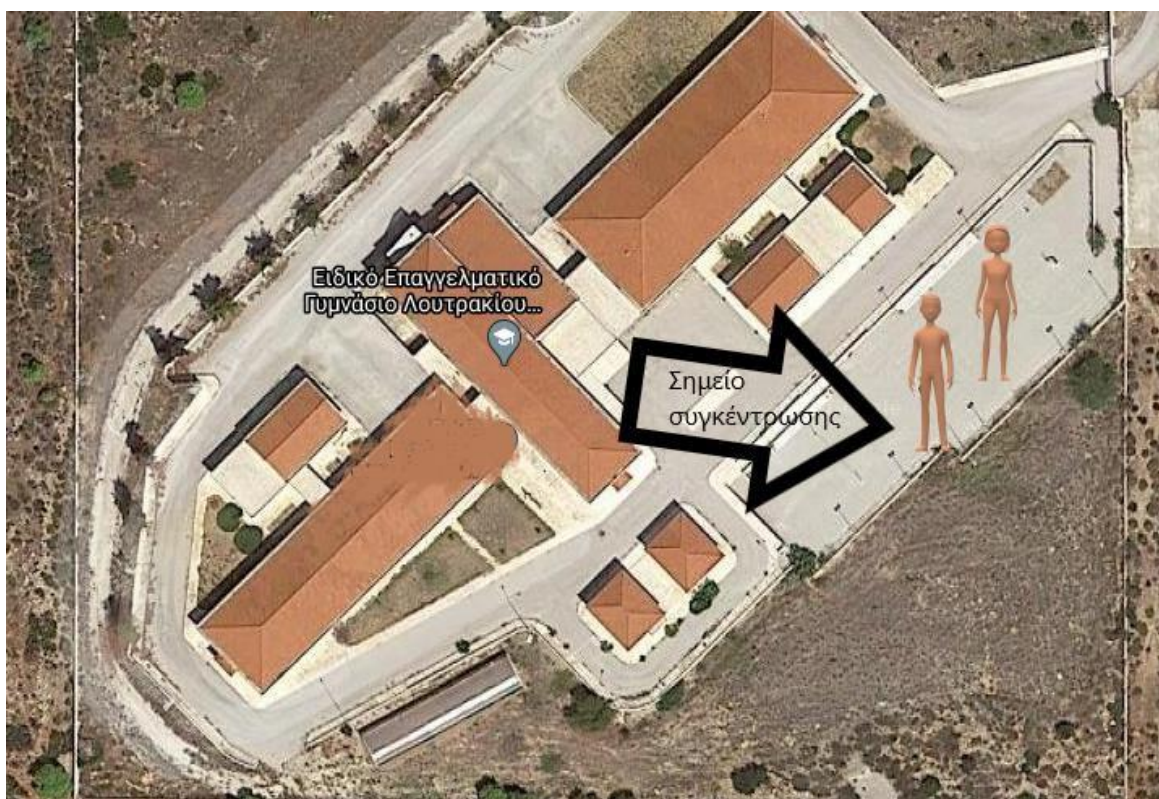
Ο/Η Διευθυντής/ρια του Σχολείου, στην αρχή του σχολικού έτους σε συνεργασία με τον Σύλλογο Διδασκόντων/ουσών του Σχολείου, προβαίνει σε όλες τις απαιτούμενες ενέργειες που προβλέπονται για την αντιμετώπιση των έκτακτων αναγκών εντός του σχολικού χώρου.

Στις περιπτώσεις έκτακτης ανάγκης, κανένα παιδί δεν αποχωρεί από το Σχολείο μόνο του. Τα παιδιά παραδίδονται στους γονείς/κηδεμόνες τους. Όσον αφορά την προστασία από σεισμούς και φυσικά φαινόμενα, επικαιροποιείται τακτικά το Σχέδιο Μνημονίου Ενεργειών για τη Διαχείριση του Σεισμικού Κινδύνου του Σχολείου, με την υλοποίηση ασκήσεων ετοιμότητας κατά τη διάρκεια του σχολικού έτους. Επίσης, ο/η Διευθυντής/ρια ενημερώνει τους/τις μαθητές/τριες, καθώς και τους γονείς/κηδεμόνες, για τους βασικούς κανόνες και τρόπους αντίδρασης κατά την εκδήλωση των φαινομένων αυτών.

Τέλος, σε καταστάσεις πανδημίας ή ακραίων επικίνδυνων φαινομένων οι εκπαιδευτικοί, μαθητές/μαθήτριες, γονείς/κηδεμόνες, Διευθυντές/Διευθύντριες, οφείλουν να συμμορφώνονται και να ακολουθούν ρητά τις οδηγίες που εκδίδουν οι εκάστοτε αρμόδιοι φορείς/υπηρεσίες: π.χ. ΕΟΔΥ, ΥΠΑΙΘ, Υπουργείο Πολιτικής Προστασίας, κ.λ.π. για την εύρυθμη λειτουργία της σχολικής μονάδας και την ασφάλεια των μελών της.

II. Χώρος συγκέντρωσης σε περίπτωση ανάγκης

Ενδεικτικό σχέδιο:



III. Ειδικό σχέδιο αποχώρησης λόγων έκτακτων συνθηκών

Σε περίπτωση έκτακτης ανάγκης, για την ασφάλεια των παιδιών, έχει καταρτιστεί σχέδιο διαφυγής και π.ρ.ο.ς τούτο πραγματοποιούνται τακτικά ασκήσεις ετοιμότητας.

6: Εσωτερικός Κανονισμός Λειτουργίας - Διαδικασίες διασφάλισης της εφαρμογής του

Ο κοινά συμφωνημένος Κανονισμός βασίζεται στην ισχύουσα νομοθεσία και στις σύγχρονες παιδαγωγικές και διδακτικές αρχές. Η τήρηση του από τους/τις μαθητές/ριες, τους εκπαιδευτικούς και τους γονείς/κηδεμόνες με αμοιβαίο σεβασμό στον διακριτό θεσμικό ρόλο τους, ώστε να έχει πληρότητα, γενική αποδοχή και εφαρμογή, αποτελεί προϋπόθεση της εύρυθμης λειτουργίας του

Σχολείου. Είναι το θεμέλιο πάνω στο οποίο μπορεί το Σχολείο να οικοδομήσει για να πετύχει τους στόχους και το όραμά του.

Θέματα που ανακύπτουν και δεν προβλέπονται από τον Κανονισμό, αντιμετωπίζονται κατά περίπτωση από τον/τη Διευθυντή/ρια και τον Σύλλογο Διδασκόντων/ουσών, σύμφωνα με τις αρχές της παιδαγωγικής επιστήμης και την εκπαιδευτική νομοθεσία, σε πνεύμα συνεργασίας με όλα τα μέλη της σχολικής κοινότητας.

Ο κανονισμός κοινοποιείται σε όλους τους γονείς/κηδεμόνες των μαθητών/ριών προσημερώνησής του.

24 Σεπτέμβριος 2022

Η Διευθύντρια

Καλογεροπούλου Αριστέα
MSc ΠΕ88.02

Πηγές - Ενδεικτική Νομοθεσία

- Ν. 4692/2020, «Αναβάθμιση του Σχολείου και άλλες διατάξεις» (ΦΕΚ 111/Α/12-6-2020)
- Ν. 1566/1985 (ΦΕΚ 167/Α/30-9-1985)
- Αριθμ. 132328/Γ2/07-12-2006, 100553/Γ2/04-09-2012, 137003/Δ1/25-08-2016 και του Υπουργείου Παιδείας «Χρήση ηλεκτρονικών συσκευών...».
- Κοινή Υπουργική Απόφαση Δ1α/ΓΠ.οικ.55339-ΦΕΚ 3780/Β/8-9-2020 «Λειτουργία των εκπαιδευτικών μονάδων Πρωτοβάθμιας και Δευτεροβάθμιας Εκπαίδευσης, Ειδικής Αγωγής και Εκπαίδευσης»
- Αριθμ. 79942/ΓΔ4/31-5-2019 «Εγγραφές, μετεγγραφές, φοίτηση και θέματα οργάνωσης της σχολικής ζωής στα σχολεία της δευτεροβάθμιας εκπαίδευσης» (ΦΕΚ 2005/Β/31-5-2019)
- Φ. 353.1/324/105657/Δ1/16-10-2002 (ΦΕΚ 1340/Β/16-10-2002)

Εγκρίνεται	
<p style="text-align: center;">Ο/Η Συντονιστής/ρια Εκπαιδευτικού Έργου (ο οποίος έχει την παιδαγωγική ευθύνη του Σχολείου)</p> <p style="text-align: center;">.....</p> <p>Ημερομηνία:</p> <p>.....</p>	<p style="text-align: center;">Ο/Η Διευθυντής/ρια Εκπαίδευσης.</p> <p style="text-align: center;">.....</p> <p>Ημερομηνία:</p> <p>.....</p>